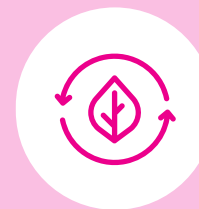
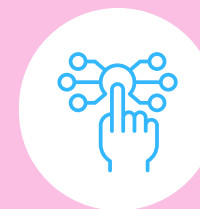
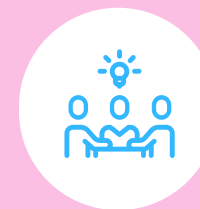




MUSEUMS OF IMPACT

LE COMUNITÀ E IL PATRIMONIO CONDIVISO





Le comunità e il patrimonio condiviso

INTRODUZIONE

Le comunità di riferimento di un museo sono quelle con le quali e per le quali esso opera. Idealmente, le persone e le comunità dovrebbero essere coinvolte nella definizione di cosa sia rilevante nel proprio patrimonio culturale e debba essere preservato. Il lavoro con le comunità apre i musei alla collettività aumentando la loro rilevanza e stimola una maggior partecipazione sia nella società che per la società, supportando sia il singolo che le comunità nel processo di definizione, valorizzazione e appropriazione del patrimonio culturale. È importante che i musei discutano, valutino e chiariscano costantemente i propri pubblici e compiano scelte ben precise sui potenziali destinatari dei propri servizi. I musei d'impatto stabiliscono attivamente connessioni, interazioni e legami di fiducia con le proprie comunità, che sono a loro volta coinvolte nella pianificazione e nello sviluppo delle attività museali. Le collezioni e le risorse informative dovrebbero riflettere la diversità delle proprie comunità nonché essere aperte e accessibili alla collettività. I musei dovrebbero essere un luogo accogliente e aperto a chiunque, nonché dovrebbero assicurarsi che i propri servizi abbiano un valore e riflettano le esigenze delle loro comunità di riferimento.



MUSEUMS OF IMPACT

Creato dal progetto MOI!
Museums of Impact project,
2022.

Il framework di MOI è pubblicato con licenza **CC BY 4.0**.

Design di
KRUT Collective, krut.fi

[www.ne-mo.org/
museumsofimpact](http://www.ne-mo.org/museumsofimpact)





Istruzioni per l'uso di MOI

Discutete e valutate in una scala da 1 a 5 le seguenti affermazioni.

Scala di valutazione:



1 Realizzato in modo nettamente insufficiente

Non ci sono prove che l'attività sia portata avanti e la questione non è stata discussa

2 Realizzato sotto la sufficienza

La questione è oggetto di discussione e verrà sviluppata, ma non ci sono prove, al momento, della realizzazione di questa attività

3 Realizzato in modo sufficiente

La questione è stata affrontata, l'attività è in corso o è stata realizzata, ma non è stata valutata e/o non è in fase di ulteriore sviluppo

4 Realizzato bene

L'attività ha una buona applicazione pratica ed è in fase di valutazione e sviluppo

5 Realizzato ottimamente

L'attività funziona/ha funzionato, è in fase di valutazione e sviluppo, e ha una particolare efficacia, viene considerata un punto di forza

Se la domanda è irrilevante per il museo, non è necessario rispondere. In tal caso, selezionate il simbolo della freccia e **saltate la domanda.**



Per raggiungere un accordo nel corso della discussione, questi step potrebbero essere d'aiuto:

○ Individuare gli aspetti principali della questione su cui costruire la valutazione. Al tempo stesso, individuare gli aspetti su cui si è e non si è d'accordo. Annotare le osservazioni e le considerazioni più importanti.

○ Discutere le principali differenze.

○ L'obiettivo è quello di formare una visione comune sulla questione in esame.

Una comprensione reciproca e condivisa dovrebbe sempre basarsi su prove tangibili derivanti dalle attività portate avanti e dai risultati. Nel caso in cui risulti difficile arrivare a una visione chiara e decidere come valutare una determinata affermazione all'interno del gruppo, si sconsiglia di utilizzare il punteggio di valutazione 3 come via di mezzo. Si dovrebbe invece affrontare la questione alla luce delle definizioni fornite dalla scala di valutazione (per esempio, 2 – la questione è oggetto di discussione e verrà sviluppata, ma non ci sono al momento prove della realizzazione di questa attività), e considerarla dal punto di vista del livello attuale di realizzazione ottenuto dal museo. Per alcune affermazioni, le descrizioni dei punteggi di valutazione potrebbero non essere appropriate; in tal caso i valutatori dovranno adattarsi alla scala generale.

Alla fine di ogni sezione della valutazione è presente una casella di testo.

In questa casella si possono annotare le osservazioni e le argomentazioni più importanti emerse dal processo di valutazione.



Le comunità e il patrimonio condiviso

SOCIETÀ E AMBIENTE OPERATIVO

Sappiamo a chi appartiene il patrimonio che stiamo salvaguardando?

1. Abbiamo identificato le comunità a cui appartiene il patrimonio che stiamo salvaguardando

2. I nostri ruoli e compiti come custodi della memoria delle nostre comunità sono chiari e attentamente presi in considerazione

3. Coinvolgiamo attivamente le nostre comunità nella salvaguardia del patrimonio culturale condiviso

Note sulla discussione:



Le comunità e il patrimonio condiviso

SCELTE, OBIETTIVI E PROCESSI STRATEGICI

Abbiamo fatto scelte chiare su come lavorare al servizio del patrimonio che custodiamo?

4. Collaborare con e per le comunità è un obiettivo comune per tutta la nostra organizzazione

5. La nostra organizzazione ha discusso e ha una comprensione chiara di come salvaguardiamo e interpretiamo il patrimonio culturale per e con le nostre comunità

6. Le nostre comunità sono coinvolte nel prendere decisioni strategiche riguardanti il loro patrimonio culturale





Le comunità e il patrimonio condiviso

SCELTE, OBIETTIVI E PROCESSI STRATEGICI

Abbiamo fatto scelte chiare su come lavorare al servizio del patrimonio che custodiamo?

7. La nostra struttura organizzativa e le nostre procedure supportano il nostro lavoro con le comunità

8. Destiniamo risorse per lavorare con le comunità

Note sulla discussione:



Le comunità e il patrimonio condiviso

COMUNICAZIONE

Comunichiamo il nostro ruolo e il nostro approccio in collaborazione con le nostre comunità?

9. Sviluppiamo relazioni, interazioni e legami di fiducia con le nostre comunità

10. Comunichiamo e discutiamo le nostre modalità di interpretazione del patrimonio con le comunità

11. Coinvolgiamo le voci delle nostre comunità nelle nostre attività di comunicazione e outreach

12. Il linguaggio che usiamo è comprensibile e accessibile alle nostre comunità

Note sulla discussione:



Le comunità e il patrimonio condiviso

COLLEZIONI E CONTENUTI

Le nostre collezioni e i nostri contenuti riflettono il nostro ruolo nelle comunità?

13. Collaboriamo con le nostre comunità quando prendiamo decisioni su ciò che conserviamo archiviamo e presentiamo

14. Il modo in cui conserviamo, archiviamo e presentiamo consente l'integrazione di diversi punti di vista

15. Ci occupiamo attivamente della provenienza e del passato delle nostre collezioni e dei nostri contenuti

16. Favoriamo interpretazioni diverse ed eterogenee delle nostre collezioni e stimoliamo percorsi di curatela condivisa

Note sulla discussione:



Le comunità e il patrimonio condiviso

APERTURA E CONDIVISIONE

Le nostre risorse sono condivise e aperte a tutti?

17. Incoraggiamo le nostre comunità a utilizzare e condividere le risorse e i contenuti del nostro museo

18. Le nostre collezioni, archivi, dati e contenuti sono accessibili alle nostre comunità digitalmente e senza particolari barriere

Note sulla discussione:



Le comunità e il patrimonio condiviso

IL RUOLO DI ABILITATORE

I nostri contenuti e servizi corrispondono alle esigenze delle nostre comunità?

19. Il nostro modo di lavorare incoraggia e sostiene la cittadinanza attiva e il protagonismo civico

20. Creiamo e gestiamo contenuti e servizi su iniziativa delle nostre comunità e in collaborazione con loro

21. La nostra organizzazione fornisce supporto alle diverse voci all'interno della comunità, sia in modalità analogica che digitale

22. Usiamo la tecnologia digitale per restituire il patrimonio alle comunità (*'digital repatriation'*)

Note sulla discussione:



Le comunità e il patrimonio condiviso

LUOGHI D'INCONTRO

Abbiamo sufficienti occasioni di incontro con le nostre comunità?

23. Gli spazi del nostro museo sono accoglienti e facilmente accessibili per le comunità

24. Incoraggiamo utilizzi alternativi del nostro spazio e permettiamo diverse interazioni e incontri al suo interno

25. Incontriamo le nostre comunità anche al di fuori della nostra sede permanente

Note sulla discussione:



Le comunità e il patrimonio condiviso

COMPETENZE

Abbiamo le competenze necessarie per collaborare efficacemente con le nostre comunità?

26. Stiamo imparando attivamente da e con le nostre comunità

27. Sviluppiamo le nostre competenze tramite approcci partecipativi quando collaboriamo con le comunità

Note sulla discussione:



RIEPILOGO

Avete terminato il modulo

'Le comunità e il patrimonio condiviso'

Sulla base delle osservazioni e delle discussioni, probabilmente avete individuato punti di forza, ma anche elementi da migliorare.

Qui è possibile riportare gli obiettivi di sviluppo e le note più rilevanti. Queste note serviranno come primo passo nel percorso di crescita del vostro museo.

Per quanto riguarda le comunità e il patrimonio condiviso:

quali sono i punti di forza del nostro museo e come possiamo potenziarli ulteriormente?

In che cosa dobbiamo migliorare?